

Department of Health  
TB & Chest Service



Tìm hiểu thêm về

Bệnh lao



Số điện thoại đường dây nóng về Dịch vụ Bệnh lao & Ngực:  
2572 6024

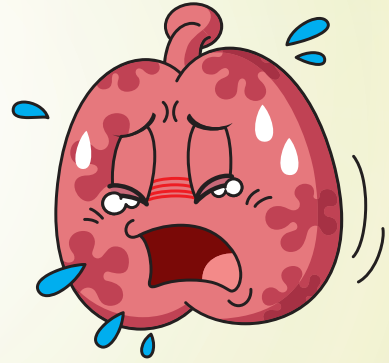
Chào mừng bạn đến với trang web:  
[http://www.info.gov.hk/tb\\_chest](http://www.info.gov.hk/tb_chest)



衛生署  
Department of Health

## Bệnh lao là gì?

Bệnh lao (TB) là bệnh truyền nhiễm qua đường tiếp xúc không khí do trực khuẩn lao gây ra. Vi khuẩn này thường tấn công phổi gây ra lao phổi, nhưng cũng có thể lan sang các bộ phận khác trong cơ thể như hạch bạch huyết, não, thận, da, xương hoặc khớp.



## Phương thức lây truyền

Khi một người mắc bệnh lao truyền nhiễm ho hoặc hắt hơi thì các giọt nước li ti chứa vi khuẩn được tạo ra và lây lan trong không khí. Không phải tất cả mọi người tiếp xúc với nguồn lây nhiễm lao đều sẽ bị nhiễm bệnh và những người mang mầm bệnh có thể không phát triển bệnh. Sự xuất hiện nhiễm trùng và bệnh phụ thuộc vào rất nhiều yếu tố, đặc biệt là cường độ phơi nhiễm và khả năng miễn dịch của từng người. Cứ 10 người mang mầm bệnh thì có 1 người sẽ có nguy cơ phát triển bệnh trong đời. Bệnh có thể phát triển trong nhiều tuần, nhiều tháng, nhiều năm, hoặc thậm chí nhiều thập kỷ sau khi bị nhiễm bệnh. Trừ khi bệnh phát triển, người mang mầm bệnh vẫn khỏe mạnh và không lây nhiễm giống như những người khỏe mạnh khác.



# Những triệu chứng của bệnh lao phổi



Ho dai dẳng



Sút cân



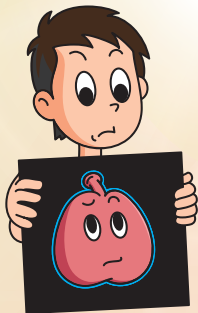
Sốt dai dẳng



Đổ mồ hôi  
trộm về đêm



Ăn không ngon  
miệng



## Bệnh lao phổi được chẩn đoán như thế nào?

### 1. Chụp X-quang ngực

Có thể nhìn thấy các vết nám hoặc lỗ hổng ở bệnh nhân mắc bệnh lao khi họ chụp X-quang ngực.



### 2. Xét nghiệm đờm

- Phết mẫu đờm trên kính để soi - có thể nhìn thấy trực khuẩn lao sau khi sử dụng kỹ thuật nhuộm đặc biệt để soi dưới kính hiển vi.
- Cây đờm - mầm bệnh lao có thể phát triển trong môi trường cây đờm đặc biệt tại phòng thí nghiệm.

Xét nghiệm đờm sẽ cung cấp thông tin về việc liệu trực khuẩn lao có hiện diện trong đờm hay không, mức độ nghiêm trọng của bệnh và tiến trình điều trị của bệnh nhân. Kết quả phết mẫu đờm trên kính để soi sẽ có trong một vài ngày, trong khi đó kết quả cây đờm thường có trong vòng 2-3 tháng.

## Bệnh lao được điều trị như thế nào?



Bệnh nhân lao cần được chẩn đoán và điều trị sớm. Ngày nay phương pháp điều trị bệnh lao rất hiệu quả. Quá trình điều trị thường xuyên bằng thuốc sẽ kéo dài trong 6 tháng với sự kết hợp một vài loại thuốc. Phần lớn bệnh nhân lao có thể được chữa khỏi hoàn toàn nhờ việc điều trị thường xuyên bằng thuốc. Hầu hết bệnh nhân lao đều có thể tiếp tục công việc hoặc các hoạt động hàng ngày khác trong suốt thời gian điều trị.

## Những điểm cần lưu ý trong khi điều trị bằng thuốc chống lao:



- Dùng đúng liều lượng, đúng thời gian quy định. Việc không điều trị thường xuyên bằng thuốc sẽ dẫn đến sự xuất hiện của vi khuẩn kháng thuốc bên trong cơ thể, từ đó sẽ làm cho quá trình điều trị trở nên phức tạp và việc hồi phục hoàn toàn sẽ trở nên khó khăn hơn.
- Quá trình điều trị thường xuyên bằng thuốc kéo dài ít nhất là 6 tháng trở lên. Trong một số trường hợp nhất định, bác sĩ có thể phải thay đổi phác đồ điều trị bằng thuốc sao cho phù hợp với nhu cầu cụ thể của từng bệnh nhân.
- Hỏi ý kiến bác sĩ nếu xảy ra các triệu chứng như ngứa, phát ban trên da, sốt, nôn mửa, ù tai (tiếng chuông ngân trong tai), rối loạn thị giác hoặc bất kỳ sự khó chịu nào khác về thể chất trong trường hợp nghi ngờ. Bệnh nhân cần thông báo cho y tá nếu có cảm giác khó chịu hoặc gặp các tác dụng phụ.

Nhằm đảm bảo sẽ chữa khỏi hoàn toàn và kiểm soát hiệu quả bệnh lao, Bộ Y tế Hồng Kông đã thực hiện công tác Điều trị Quan sát Trực tiếp (Directly Observed Treatment (DOT)) từ những năm 1970. Bệnh nhân được yêu cầu phải dùng thuốc dưới sự giám sát



trực tiếp của các y tá trong phòng khám. DOT được Tổ chức Y tế Thế giới (WHO) khuyến nghị là một chiến lược hiệu quả nhằm đảm bảo việc tuân thủ thuốc và kiểm soát bệnh lao. DOT giúp ngăn ngừa bệnh nhân phát triển hiện tượng kháng thuốc chống lao. Ngoài ra, các y tá có thể theo dõi chặt chẽ bệnh nhân về bất kỳ tác dụng phụ nào xảy ra trong quá trình điều trị và đưa ra lời khuyên hoặc có hành động kịp thời khi xét thấy cần thiết.



## Những điểm cần lưu ý trong các hoạt động hàng ngày:

- Bệnh nhân cần giữ vệ sinh cá nhân tốt để ngăn ngừa nhiễm trùng lây lan. Bởi vì nhiễm trùng chủ yếu lây lan qua đường không khí nên bệnh nhân cần che miệng và mũi bằng khăn giấy hoặc khăn tay khi hắt hơi hoặc ho. Ngoài ra, đờm phải được xả trôi hoặc bọc trong khăn giấy trước khi bỏ vào thùng rác.
- Nhìn chung, khả năng lây nhiễm của bệnh nhân lao sẽ giảm xuống nhanh chóng sau khi bắt đầu điều trị. Vì vậy, cách ly nghiêm ngặt là điều không cần thiết. Tuy nhiên, bệnh nhân lao cần tránh tiếp xúc gần gũi với trẻ sơ sinh và trẻ nhỏ bởi vì chúng có sức đề kháng của cơ thể yếu hơn đáng kể.

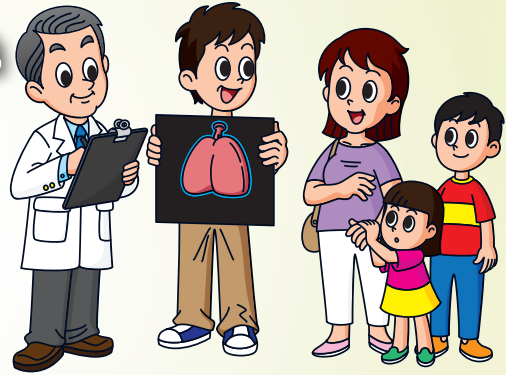


- Cần tuân thủ một lối sống lành mạnh bao gồm nghỉ ngơi đầy đủ và ngủ đủ giấc, chế độ ăn uống cân bằng và tập thể dục đều đặn để tăng cường sức đề kháng của cơ thể. Cần duy trì môi trường sạch sẽ và vệ sinh. Cần duy trì mở các cửa sổ để đảm bảo sự thông thoáng tốt sao cho giảm thiểu nguy cơ nhiễm trùng.

# Phòng chống bệnh lao

## Các biện pháp phòng ngừa:

1. Bệnh nhân lao cần được điều trị sớm để ngăn ngừa nhiễm trùng lây lan.
2. Những người tiếp xúc gần gũi với bệnh nhân lao, phần lớn là tiếp xúc trong gia đình cần được sàng lọc sớm. Họ có thể đến phòng khám ngực để đánh giá và khám bao gồm cả xét nghiệm bệnh lao qua da và/hoặc chụp X-quang ngực.



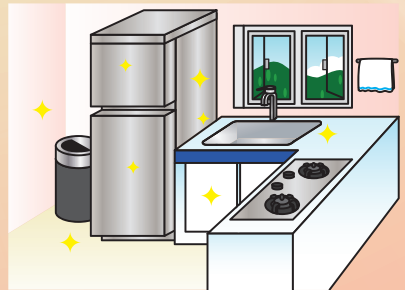
3. Việc duy trì một lối sống lành mạnh sẽ giúp tăng cường sức đề kháng của cơ thể. Điều này bao gồm:

- Nghỉ ngơi đầy đủ và ngủ đủ giấc
- Tránh xa thuốc lá và đồ uống có cồn
- Chế độ ăn uống cân bằng
- Tập thể dục đều đặn
- Duy trì tâm trạng vui vẻ
- Duy trì vệ sinh cá nhân và vệ sinh môi trường tốt
- Hít thở không khí trong lành và duy trì sự thông thoáng tốt trong nhà



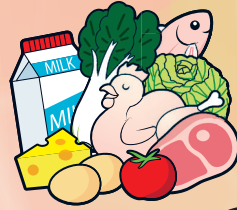
4. Tiêm vắc xin BCG (Bacille Calmette-Guerin)

- Tiêm vắc xin BCG cho trẻ sơ sinh và trẻ em dưới 15 tuổi trước đó chưa tiêm vắc xin BCG.



5. Thúc đẩy các chiến dịch chống lao và hoạt động giáo dục sức khỏe

- Để nâng cao nhận thức của cộng đồng về bệnh lao và bảo đảm sự ủng hộ của cộng đồng để chống lại căn bệnh này.

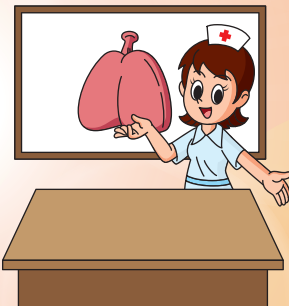


6. Những người có các triệu chứng nghi ngờ mắc bệnh lao cần hỏi ý kiến bác sĩ gia đình hoặc đến phòng khám ngực sớm.



## Phạm vi của các dịch vụ mà Phòng Khám Ngực cung cấp:

- Cung cấp các dịch vụ y tế miễn phí cho những người đã được xác nhận hoặc bị nghi ngờ mắc bệnh lao, bao gồm chụp X-quang ngực, tư vấn y tế, cận lâm sàng và điều trị bằng thuốc.
- Các y tá chăm sóc sức khỏe cộng đồng sẽ phòng vấn về sức khỏe cá nhân và tư vấn cho bệnh nhân lao để đảm bảo quá trình điều trị thành công.
- Tiến hành giáo dục sức khỏe về vệ sinh cá nhân tốt để ngăn ngừa nhiễm trùng lây lan và hiểu rõ hơn về bệnh bao gồm nguyên nhân, phương thức lây truyền, các triệu chứng, quá trình điều trị và tầm quan trọng của việc điều trị thường xuyên bằng thuốc.
- Bất kỳ ai có thắc mắc gì về bệnh lao đều có thể liên hệ với y tá của bệnh xá hoặc truy cập vào trang web của Dịch vụ Bệnh lao & Ngực: [http://www.info.gov.hk/tb\\_chest](http://www.info.gov.hk/tb_chest)



## Những Phòng Khám Ngực Làm Việc Toàn Thời Gian

• <b>Wanchai Chest Clinic</b> 1/F, Wanchai Polyclinic, 99 Kennedy Road, Wanchai, Hong Kong	<b>2591 1195</b>
• <b>Sai Ying Pun Chest Clinic</b> 2/F, Sai Ying Pun Jockey Club Polyclinic, 134 Queen's Road West, Hong Kong	<b>2859 8227</b>
• <b>Shaueiwan Chest Clinic</b> 2/F, Shaueiwan Jockey Club Clinic, 8 Chai Wan Road, Hong Kong	<b>2560 4522</b>
• <b>Kowloon Chest Clinic</b> G/F, 147A Argyle Street, Kowloon	<b>2711 2086</b>
• <b>Yaumatei Chest Clinic</b> 2/F, Yaumatei Jockey Club Polyclinic, 145 Battery Street, Kowloon	<b>2388 5939</b>
• <b>Shek Kip Mei Chest Clinic</b> 1/F, Shek Kip Mei Health Centre, 2 Berwick Street, Kowloon	<b>2777 4535</b>
• <b>East Kowloon Chest Clinic</b> G/F, East Kowloon Polyclinic, 160 Hammer Hill Road, Kowloon	<b>2352 0077</b>
• <b>Yung Fung Shee Chest Clinic</b> 1/F, Yung Fung Shee Memorial Centre, 79 Cha Kwo Ling Road, Kowloon	<b>2727 8250</b>
• <b>Yan Oi Chest Clinic</b> 2/F, Yan Oi Polyclinic, 6 Tuen Lee Street, Tuen Mun, New Territories	<b>2404 3740</b>
• <b>South Kwai Chung Chest Clinic</b> G/F, 310 Kwai Shing Circuit, Kwai Chung, New Territories	<b>2419 1721</b>
• <b>Yuen Chau Kok Chest Clinic</b> 1/F, 29 Chap Wai Kon Street, Sha Tin, New Territories	<b>2647 6445</b>
• <b>Tai Po Chest Clinic</b> 1/F, Tai Po Jockey Club Clinic, 37 Ting Kok Road, Tai Po, New Territories	<b>2689 5600</b>

## Những Phòng Khám Ngực Làm Việc Bán Thời Gian

• <b>Sheung Shui Chest Clinic</b> 1/F, Shek Wu Hui Jockey Club Clinic, 108 Jockey Club Road, Shek Wu Hui, Sheung Shui, New Territories	<b>2670 0211</b> <b>ext. 20</b>
• <b>Yuen Long Chest Clinic</b> G/F, Yuen Long Jockey Club Health Centre, 269 Castle Peak Road, Yuen Long, New Territories	<b>2443 8540</b>
• <b>Sai Kung Chest Clinic</b> G/F, Mona Fong Clinic, 23 Man Nin Street, Sai Kung, New Territories	<b>2792 2601</b>
• <b>Cheung Chau Chest Clinic</b> G/F, St John Hospital, Cheung Chau Hospital Road, Tung Wan, Cheung Chau	<b>2986 2201</b>
• <b>Tung Chung Chest Clinic</b> 1/F, Tung Chung Health Centre, 6 Fu Tung Street, Tung Chung, Lantau Island	<b>3575 8393</b>